

## Der Bemberghof

Es gibt zwei Höfe, die den Namen **B E M B E R G** tragen:

Einmal den auf der Höhe von Elfringhausen liegenden

### **O B E R E R oder G R O S S B E M B E R G**

Zum anderen den tiefer gelegenen

### **S T U M P S B E M B E R G**

Grundherr des Groß-Bemberg war der Deutschherrenorden, Kommende Rheinberg, Balley Koblenz. Der Deutsch-Orden besaß den Oberhof Püttbach bei Wülfrath, zu dem noch einige Güter aus dem Velberter Raum gehörten.<sup>11</sup>

Der **Bemberghof** in der Bauernschaft<sup>12</sup> Nieder-Elfringhausen wird als

*"mansus tho dem Bemberghe"* (mansus = Hufe, Bauernhof)

bereits 1332 erwähnt.

Der Hof gehörte in das Kirchspiel Hattingen. Die lutherischen Kirchenbücher beginnen dort 1614, aber es bestehen Lücken:

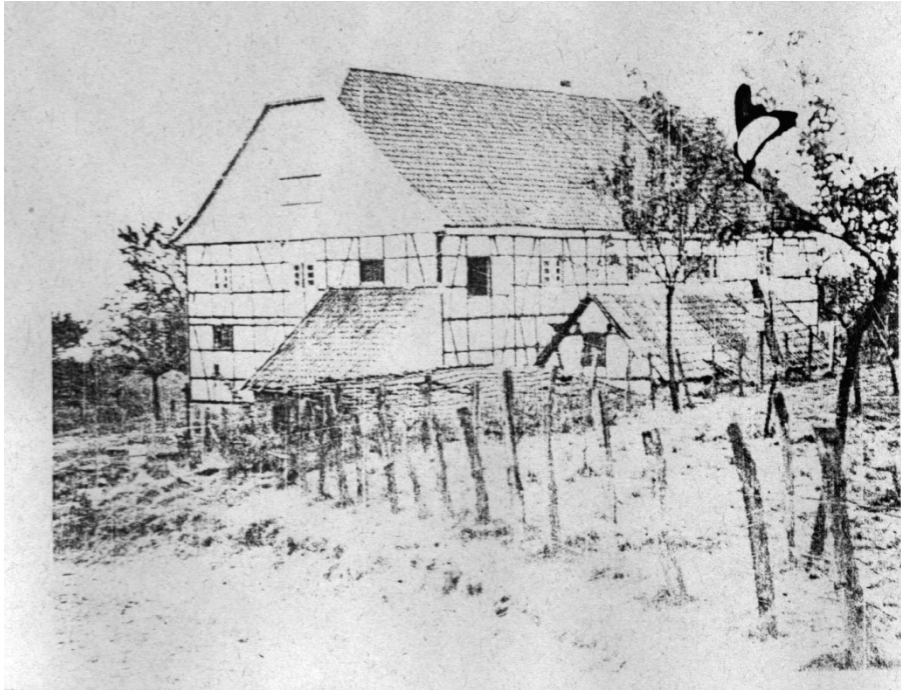
Trau- und Totenbücher fehlen für die Zeit von 1638 – 1675 und 1705 – 1730  
(hier fehlen auch die Taufeintragungen)

Das Gut oder der **Hof Stumpsberg**, jetzt auch "**Stumpes**" genannt, liegen unterhalb vom oberen Bemberg am Hang zum Deilbach. Die Straße vom Bemberg ins Deilbachtal führt an ihm vorbei. Wohin dieses Gut einst gehörte, ist z. Zt. nicht bekannt. Die o. g. Straße heißt im Hattinger Gebiet "**auf dem Bemberg**", im Langenberger "**Stumpsberg**".

---

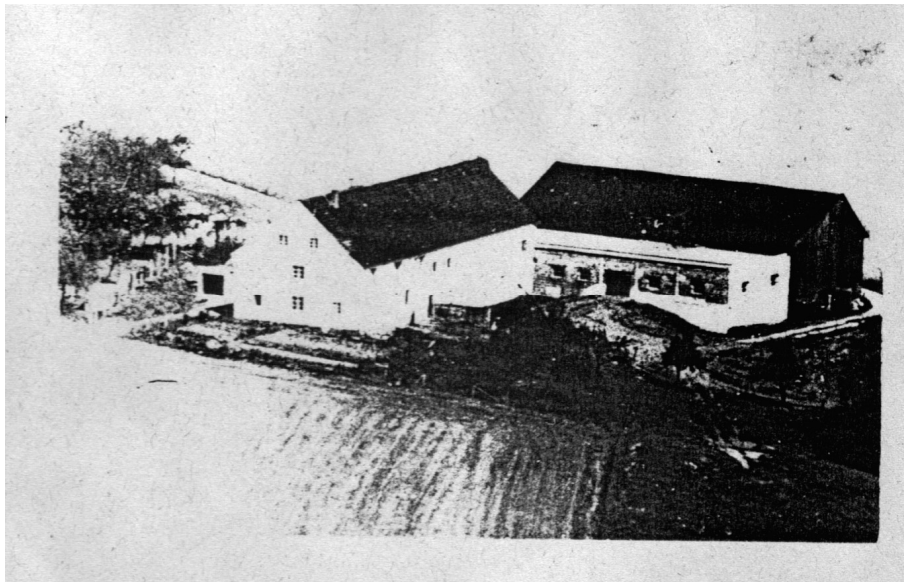
<sup>11</sup> Ed. Schulte, Brief vom 1.2.1977, Abgabe lt. Güterverzeichnis Püttbach 1594: Jährlich 6 Albus für 2 Hühner. Bei Kurmude ist ein Pferd zu geben.

<sup>12</sup> Bauernschaften sind im Gegensatz zu geschlossenen Dorfsiedlungen die in Westfalen und am Niederrhein häufigen auf einem großen Umkreis zerstreut liegenden Höfe der schon früh freien Bauern.



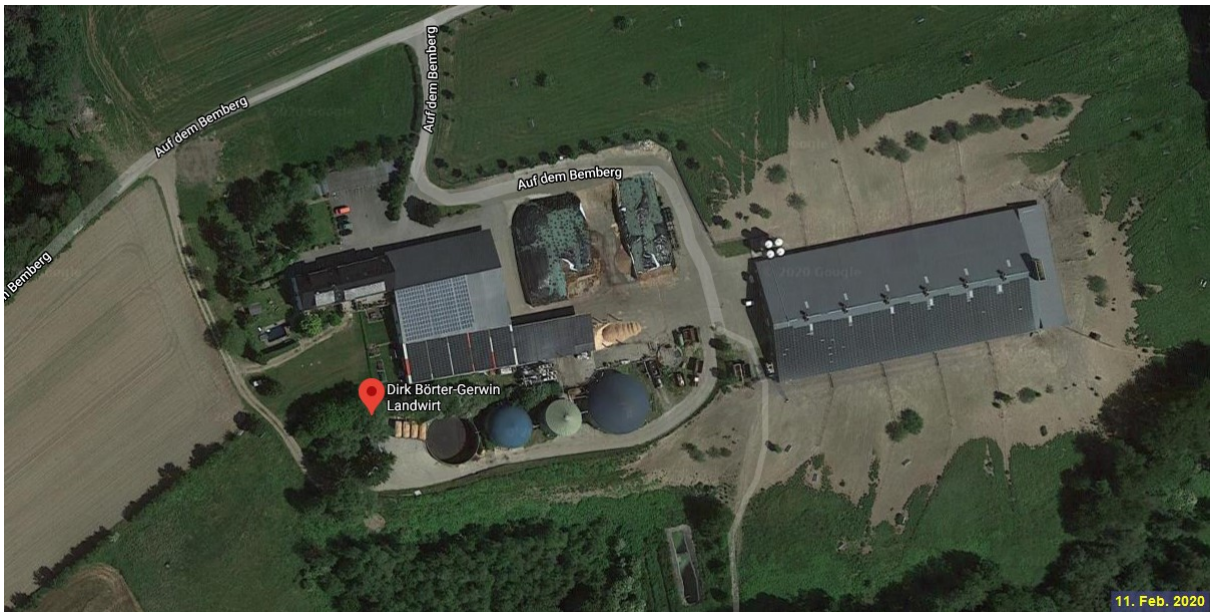
**Abbildung 15: Der Bemmerhof - Zustand um 1935**

Typisches bergisches Bauernhaus: breit hingelagert, mit großem Dach. In Fachwerk aus dem Holz der umliegenden Wälder gebaut. Die Wetterseite mit Brettern gegen Witterungsunbilden geschützt.



**Abbildung 16: Der Bemmerhof - Zustand 1968**

Nach dem Brand von 1936 neu aufgebaut



**Abbildung 17**      **Der Bemberghof - Zustand 2020**

Heute ist der Hof Bemberg ein moderner landwirtschaftlicher Betrieb mit einem großen Biohennen-Legebetrieb und einer Biogasanlage, der von Herrn Dirk Börter-Gerwin geführt wird.

